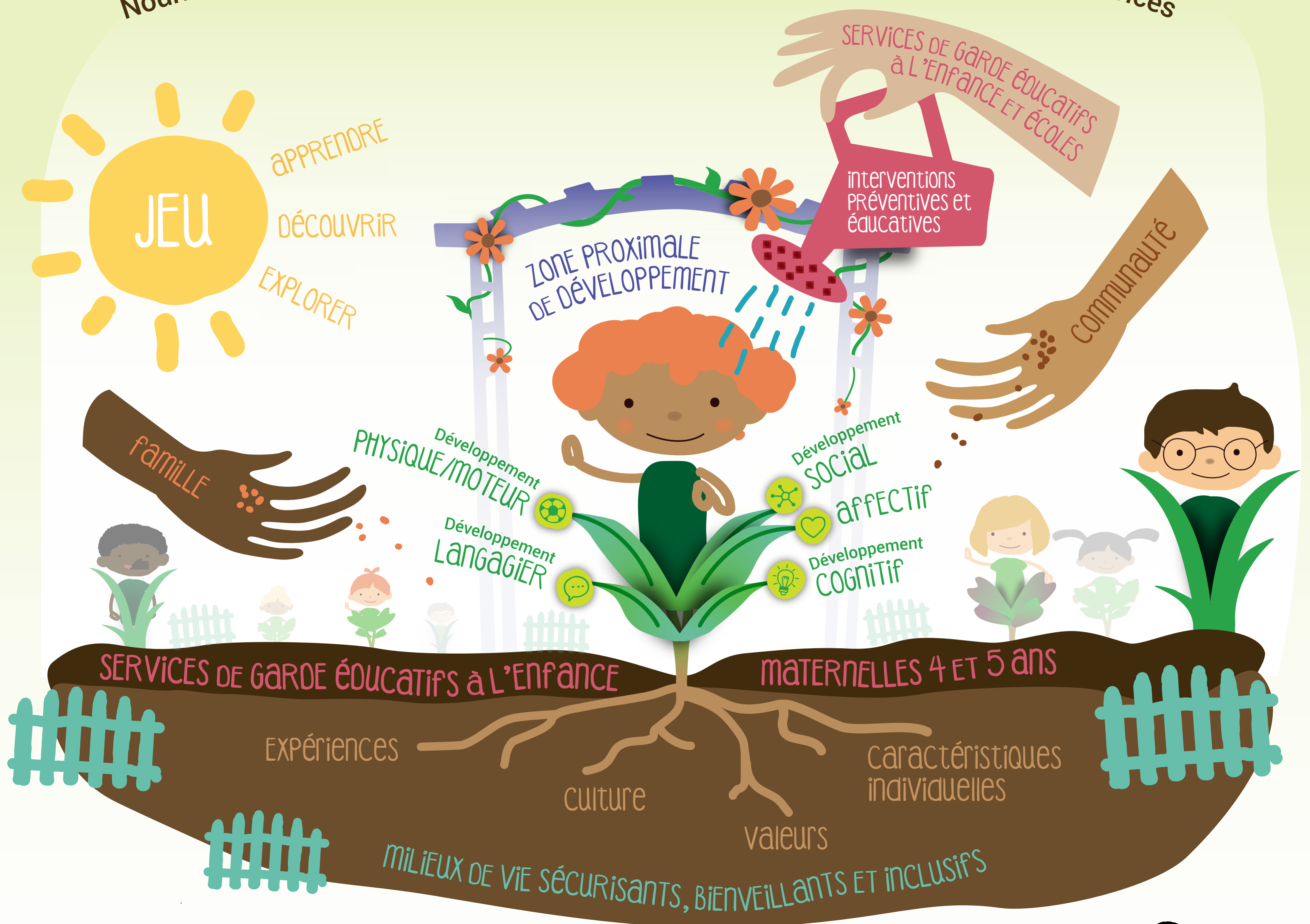


TOUS DANS LE MÊME JARDIN

Nourrir et prendre soin du développement de l'enfant dans un continuum de services



PLANTS
Enfants

L'enfant est l'acteur principal de son développement global. Il apprend à son propre rythme, selon ses caractéristiques personnelles.

RACINES ET TRONC
EXPÉRIENCES, CULTURE, VALEURS, CARACTÉRISTIQUES

Les valeurs, les expériences, la culture et les caractéristiques individuelles propres à l'enfant influencent son développement.

FEUILLES DU PLANT
DOMAINES DE DÉVELOPPEMENT

Les domaines sont en constant développement et s'influencent mutuellement.

TONNELLE
ZONE PROXIMALE DE DÉVELOPPEMENT

Zone se situant entre ce que l'enfant est capable de faire seul et ce qu'il réalise avec l'aide d'un adulte ou d'un pair. Elle lui permet de développer son propre potentiel.

SOLEIL
DÉVELOPPEMENT PAR LE JEU

Le jeu est le moyen par excellence d'apprendre, de découvrir et d'explorer chez l'enfant. Il lui permet de développer son plein potentiel.

MAINS
FAMILLE, PERSONNEL DES SGÉE ET DES ÉCOLES, MEMBRES DE LA COMMUNAUTÉ

Les mains représentent le support offert à l'enfant pour l'accompagner dans son développement global.

ARROSOIR
QUALITÉ DES INTERVENTIONS PRÉVENTIVES ET ÉDUCATIVES

Un soutien de qualité est essentiel au développement global de l'enfant.



Réalisé par le comité de travail des programmes Accueillir la petite enfance et Programme-cycle de l'éducation préscolaire, dans le cadre des travaux du Comité régional intersectoriel pour une première transition scolaire. R3USSIR. 2022.

Références
Gouvernement du Québec (2019). *Accueillir la petite enfance, le programme éducatif des services de garde du Québec*. Québec : Publications du Québec.
Gouvernement du Québec (2021). *Programme de formation de l'école québécoise, éducation préscolaire, Programme-cycle de l'éducation préscolaire*. Québec : Publications du Québec.

Une initiative de :

R3USSIR
Éducation Emploi Estrie

Avec la participation financière de :

Québec