

## Présentation de la boîte à outils

# Transition au secondaire




Cette boîte à outils composée de quatre fiches de synthèse présente tous les éléments qui permettent à un porteur de projet visant à rassurer les jeunes face à la transition au secondaire de documenter les effets (proximaux ou à court terme) de son intervention.



Le but de cette boîte à outils est d'outiller les organisations qui veulent aller au-delà du suivi de projet et inclure des mesures d'effets.

## Utilisation et contenu

L'utilisation des outils ne nécessite pas une lecture détaillée et complète de toutes les fiches. En effet, nous avons élaboré la boîte à outils en divisant les fiches indépendantes en quelque sorte.

Ces outils ont été testés à l'été 2023 et ont été ajustés suite à l'expérience. 

### FICHE 1

La fiche 1 porte sur le cadre conceptuel qui sous-tend la méthode et les outils proposés ainsi que sur un cadre logique d'intervention et l'indicateur de mesure. **Cette fiche est utile lors de l'élaboration du projet.**

### FICHE 2

La fiche 2 concerne la méthode de collecte et les outils proposés. Cette fiche est utile au **démarrage des activités** pour effectuer une mesure « pré » et elle sera utile à la fin de l'activité pour la mesure « post ».

### FICHE 3

La fiche 3 présente la façon de **saisir les informations récoltées dans les questionnaires et de les compiler**. Nous avons créé un fichier Excel qui automatise les calculs pour que ce soit plus facile. Vous pouvez utiliser la fiche qui est un peu plus longue à cause des captures d'écran ou encore visionner la vidéo d'explication qui y est référencée.

### FICHE 4

La fiche 4 contient un gabarit de rédaction qui vous permet d'**utiliser au maximum les informations récoltées** dans les questionnaires.



## Des questions?

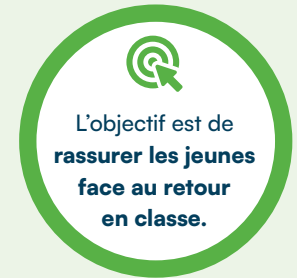
Vous avez des questions ou avez besoin de clarification. N'hésitez pas à nous écrire : **Sandra Leriche** | [sandra.leriche@reussirestrie.ca](mailto:sandra.leriche@reussirestrie.ca)

## Cadre conceptuel et cadre logique

### Introduction

L'objectif concerné ici est de **rassurer les jeunes face au retour en classe**. Cette notion de rassurer se réfère au sentiment de confiance chez les jeunes en lien avec un événement précis, la rentrée de septembre.

Dans le cadre du projet pilote, nous avons ciblé une rentrée scolaire particulièrement cruciale, celle qui marque la **transition du primaire au secondaire**<sup>1</sup>.



### 1. Cadre conceptuel

Dans leur revue de la littérature, Anderson, Jacobs, Schramm et Splittgerber (2000) constatent que tous les élèves sont affectés d'une manière ou d'une autre par le passage du primaire au secondaire : chute des résultats scolaires, déclin du degré de satisfaction à l'égard de l'école, **chute des attitudes positives à l'égard des matières scolaires, réactions négatives envers les enseignants, déclin de l'estime de soi, baisse du sentiment d'auto-efficacité, etc.**

Toutefois, pour la plupart des étudiants, les déclins observés sont de courte durée et de relativement faible ampleur. Pour quelques étudiants pourtant, les choses se passent un peu différemment; les problèmes rencontrés sont plus importants. Les baisses de rendement scolaire auxquelles ils sont confrontés apparaissent dans une ou plusieurs disciplines et **peuvent persister à long terme**.

Une étude de l'EPSUM a montré que les interventions efficaces qui visent la transition primaire-secondaire ciblent les éléments suivants :

1. estime de soi;
2. gestion des émotions et du stress;
3. inclusion sociale;
4. soutien social.

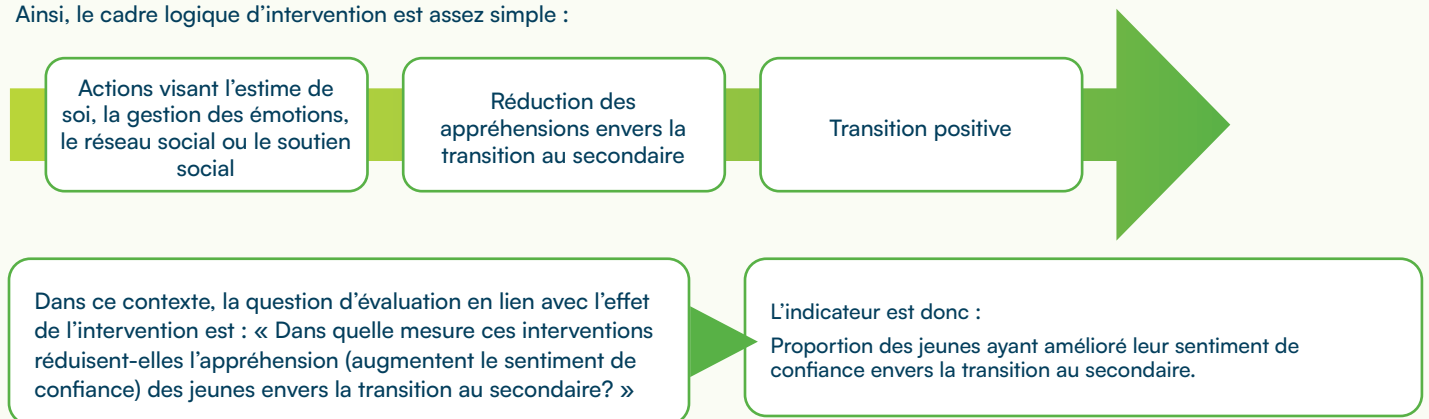
Il faut noter que nous n'avons pas trouvé de recension d'écrits sur les pratiques estivales efficaces de transition primaire-secondaire, les études abordant pour la plupart les interventions du milieu scolaire.

La transition primaire-secondaire pourrait alors être conçue comme un contexte critique et l'objectif de rassurer les jeunes face au retour en classe serait maintenu. Dans ce contexte, l'objet de mesure **sera l'appréhension du jeune et celle perçue par son entourage**.

Notre cadre conceptuel est donc assez simple. Les quatre axes présentés sont les angles qui peuvent être utilisés pour agir sur le sentiment de confiance envers la transition/rentrée et l'effet proximal souhaité est de réduire cette appréhension pour faire en sorte que la rentrée se déroule bien pour l'élève.

### 2. Cadre logique, questions et indicateurs

Ainsi, le cadre logique d'intervention est assez simple :



<sup>1</sup> Un organisme pourrait l'adapter au besoin auprès de jeunes qui font un retour en classe sans parler de transition.

### Introduction

La collecte de données pour cet objet d'évaluation sera assez simple. D'un côté, les promoteurs devraient identifier les actions mises en place et les catégoriser en fonction des quatre types présentés.

Par la suite, les jeunes seront invités à se prononcer.

La séquence de collecte est résumée dans le tableau qui suit.

|               | Démarrage du camp  | Fin de camp   | Saisie et analyse                            |
|---------------|--|---|--|
| Outil utilisé | Questionnaire pré-camp<br><a href="#">[Version anglaise]</a> | Questionnaire post-camp : jeunes<br><a href="#">[Version anglaise]</a><br>Questionnaire post-camp : parents<br><a href="#">[Version anglaise]</a> | Outil Excel de saisie et d'analyse           |
| Méthode       | Activité de groupe, compléter sur papier                     | Activité de groupe, compléter sur papier  | Individuelles par l'équipe de l'organisation |

### Étape 1. Démarrage du camp

Au démarrage du camp, une petite activité de groupe doit être organisée. Les questionnaires seront imprimés et les questions lues en groupe pour que les jeunes les comprennent bien et y répondent individuellement. Le questionnaire utilisé est : « [Questionnaire pré-camp : transition au secondaire](#) ». Celui-ci est joint avec le dossier.

### Étape 2. À la fin du camp

Un exercice similaire est effectué, cette fois avec le questionnaire : « [Questionnaire post-camp : transition au secondaire](#) ». L'exercice se fait idéalement en groupe avec lecture à voix haute des questions pour les jeunes faibles lecteurs. La durée de l'exercice devrait être de plus ou moins 15 minutes.

Aussi, à la fin du camp, un outil est disponible pour questionner les parents dans la mesure du possible : « [Questionnaire post-camp : transition parents](#) ». Il s'agit d'un questionnaire simple de deux questions pour que les parents puissent indiquer leurs observations.

Cet exercice peut se faire en ligne (on peut transformer l'outil avec Form ou Survey Monkey), mais idéalement, on fait des copies et elles sont complétées sur place lorsque le parent vient amener ou récupérer son enfant.

### Étape 3. Saisie et analyse

Lorsque les questionnaires sont remplis, l'équipe doit les récupérer et nommer une personne responsable de la saisie et de l'analyse. **La première étape est de regrouper les questionnaires pré et post pour les enfants en utilisant le nom de famille inscrit sur le questionnaire.**

Ensuite, nous avons créé un fichier Excel dans lequel les informations peuvent être saisies : « [SaisieCompilation\\_R3USSIR\\_Transition-Gabarit](#) ». Pour vous guider, nous avons aussi créé un exemple qui est utilisé dans l'annexe expliquant comment analyser les données : « [SaisieCompilation\\_R3USSIR\\_Transition-FICHER\\_EXEMPLE](#) ».

La fiche 3 explique comment faire.

<sup>1</sup> Pour les projets menés étroitement avec le milieu scolaire, des outils de mesure de l'intérêt et du maintien du SEP pourront être proposés.

# FICHE 3

## Guide pour la saisie et l'analyse des données



### SAISIE DE DONNÉES

Les données sont structurées en tableau; il y a 10 lignes déjà présentes pour la saisie. Chaque jeune représente une seule ligne. Les données pré et post sont l'une à la suite de l'autre. Vous n'avez pas besoin de saisir le nom et l'âge du questionnaire post, ça ne sert qu'à l'identification pour appairer les deux questionnaires. Les cellules contiennent des choix de réponse pour les échelles et des espaces vides pour les questions ouvertes.

Si le nombre de jeunes est inférieur à 10, vous n'avez qu'à les effacer (clic droit sur la ligne + supprimer).

Si vous devez en ajouter, il faut placer sa souris à la dernière ligne d'entrée comme ceci. Ensuite, on appuie (en les maintenant) CTRL/SHIFT/+.

Si on veut ajouter 10 lignes, on n'a qu'à sélectionner 10 lignes déjà dans le tableau et faire CTRL/SHIFT/+.

Avec la participation financière de :

# L'ANALYSE DES DONNÉES — LE TABLEAU DE SAISIE

Une première analyse automatique se fait par le format du tableau. Sur la ligne du bas, nous avons fait calculer les moyennes des différents scores des données numériques.

The screenshot shows an Excel PivotTable with the following data:

| Année | Age         | PRE_Le nombre d'élève dans l'école risque d'être beaucoup plus élevé qu'au primaire et je ne connaîtrai plus tout le monde | PRE_Les élèves vont provenir de quartiers/municipalités différentes | PRE_Je vais aller à l'école en autobus (l'école est loin) | PRE_Les groupes vont changer selon les matières, je n'aurai pas un groupe stable | PRE_Les locaux et horaires vont varier, je vais être responsable de savoir où aller et quand | PRE_J'aurai plus de devoirs et leçons à faire | PRE_Je vais peut-être changer de groupe d'amis | PRE_Je vais savoir quoi apporter aux différents cours (livres dans mon casier). | PRE_Il y a des récréations ou temps d'arrêt plus long au secondaire | PRE_Je serai libre à l'heure du repas | PRE_Je devrai m'adapter aux exigences différentes de mes enseignements | PRE_Je devrai gérer mon casier avec cadenas personnel | PRE_L'école va être plus grande que mon école primaire, je serai responsable de savoir où aller |
|-------|-------------|--|---|---|--|--|---|--|---|---|---------------------------------------|--|---|---|
| 2023  | 16          | 2  | 5   | 4   | 5  | 2  | 2   | 2  | 2   | 5   | 5                                     | 3  | 2   | 1   |
| 2023  | 13          | 5  | 5   | 5   | 5  | 5  | 3   | 4  | 5   | 5   | 5                                     | 4  | 4   | 5   |
| 2023  | 15          | 1  | 2   | 3   | 2  | 3  | 2   | 1  | 3   | 5   | 5                                     | 2  | 2   | 2   |
| 2023  | 15          | 1  | 4   | 4   | 2  | 2  | 1   | 3  | 4   | 4   | 3                                     | 2  | 4   | 3   |
| 2023  | 14          | 5  | 5   | 3   | 5  | 4  | 5   | 5  | 4   | 4   | 5                                     | 5  | 5   | 5   |
| 2023  | 14          | 2  | 5   | 5   | 3  | 3  | 2   | 1  | 4   | 5   | 5                                     | 3  | 4   | 2   |
|       | <b>11,4</b> | <b>3,6</b>   | <b>4,3</b>  | <b>4,7</b>  | <b>3,6</b>   | <b>3,6</b>   | <b>3,1</b>                                    | <b>3,3</b>                                     | <b>4,0</b>  | <b>4,7</b>  | <b>4,8</b>                            | <b>3,6</b>   | <b>3,8</b>  | <b>3,5</b>  |

The screenshot shows the same PivotTable as above, but with a dropdown menu open for the 'Age' field in the summary row. The formula bar shows `=Sous.TOTAL(101;[Âge])`. A text box highlights the instruction: "Si vous n'êtes pas sûr de ce que représente la donnée, vous pouvez cliquer sur la cellule et la flèche à droite."

Avec la participation financière de :





Ces premières données dans les cellules bleues permettent d'identifier d'où partent les jeunes. Par exemple, si un item récolte une note très élevée dès le départ, il ne s'agira peut-être pas d'un thème prioritaire pour les futurs camps. Ainsi, dans l'image ci-dessous, on voit que le transport ne préoccupe pas tant les jeunes, contrairement à la rotation des matières.

|    | A           | B     | C    | D  | E  | F  | G   | H   | I  | J   | K   | L  | M                                      | N   | O  | P  |
|----|-------------|-------|------|--|--|--|---|---|--|---|---|--|--|---|--|--|
| 1  | Nom_famille | Année | Âge  | PRE_Le nombre d'élève dans l'école risque d'être beaucoup plus élevé qu'au primaire et je ne connaîtrai plus tout le monde | PRE_Les élèves vont provenir de quartiers/municipalités différentes. | PRE_ Je vais aller à l'école en autobus (l'école est loin) | PRE_ Les groupes vont changer selon les matières, je n'aurai pas un groupe stable | PRE_ Les locaux et horaires vont varier, je vais être responsable de savoir ou aller et quand | PRE_ J'aurai plus de devoirs et leçons à faire | PRE_ Je vais peut-être changer de groupe d'amis | PRE_ Je vais devoir savoir quoi apporter aux différents cours (livres dans mon casier). | PRE_ Il y a des récréations ou temps d'arrêt plus long au secondaire | PRE_ Je serai libre à l'heure du repas | PRE_ Je devrai m'adapter aux exigences de mes enseignements | PRE_ Je devrai gérer mon casier avec mon cadenas personnel | PRE_ L'école va être plus grande que mon école primaire, je serai responsable de savoir où aller |
| 50 |             | 2023  | 15   | 1  | 4  | 4  | 2   | 2   | 1  | 3   | 4   | 4  | 3                                      | 2   | 4  | 3  |
| 51 |             | 2023  | 14   | 5  | 5  | 3  | 5   | 4   | 5  | 5   | 4   | 4  | 5                                      | 5   | 5  | 5  |
| 52 |             | 2023  | 14   | 2  | 5  | 5  | 3   | 3   | 2  | 1   | 4   | 5  | 5                                      | 3   | 4  | 2  |
| 53 |             |       | 11,4 | 3,6  | 4,3  | 4,7  | 3,6   | 3,6   | 3,1  | 3,3   | 4,0   | 4,7  | 4,8                                    | 3,6   | 3,8  | 3,5  |

Avec la participation financière de :



# LES CALCULS AUTOMATISÉS

Les cellules orange représentent les calculs automatisés que nous avons produits. Il est important de ne pas y toucher.

Le premier bloc surligné ci-dessous représente l'analyse par score. Cela signifie que nous avons additionné les cotes des jeunes en pré et en post et que nous avons fait la différence entre les deux pour indiquer de combien le jeune évoluait globalement entre le début et la fin du camp. On voit ci-dessous par exemple que le score moyen est de 55,1 en pré et de 59,2 en post : les jeunes ont donc progressé positivement en moyenne de 4,1 (plus la note est positive, moins ils sont inquiets).

|    | Score_PRE | Score_Post | Différentiel | Evolution_It em1 | Evolution_It em2 | Evolution_It em3 | Evolution_It em4 | Evolution_It em5 | Evolution_It em6 | Evolution_It em7 | Evolution_It em8 | Evolution_It em9 | Evolution_It em10 | Evolution_It em11 | Evolution_It em12 | Evolution_It em13 | Evolution_It em14 | NBR_Progre |     |
|----|-----------|------------|--------------|------------------|------------------|------------------|------------------|------------------|------------------|------------------|------------------|------------------|-------------------|-------------------|-------------------|-------------------|-------------------|------------|-----|
| 1  |           |            |              |                  |                  |                  |                  |                  |                  |                  |                  |                  |                   |                   |                   |                   |                   |            |     |
| 47 | 5         | 45         | 51           | 6                | 1                | 0                | 1                | -1               | 1                | 0                | 0                | 1                | 0                 | 0                 | 1                 | 0                 | 2                 | 0          | 6   |
| 48 | 4         | 65         | 60           | -5               | -1               | -1               | 0                | 0                | -1               | 0                | 0                | -1               | 0                 | 0                 | 0                 | 0                 | -1                | 0          | 0   |
| 49 | 5         | 38         | 38           | 0                | 1                | 1                | -2               | -1               | -1               | -1               | 0                | 0                | -2                | 1                 | 1                 | -1                | 0                 | 5          |     |
| 50 | 5         | 40         | 70           | 30               | 4                | 1                | 1                | 3                | 3                | 4                | 2                | 1                | 2                 | 3                 | 1                 | 2                 | 2                 | 14         |     |
| 51 | 5         | 65         | 70           | 5                | 0                | 0                | 2                | 0                | 1                | 0                | 0                | 1                | 1                 | 0                 | 0                 | 0                 | 0                 | 4          |     |
| 52 | 5         | 49         | 49           | 0                | 2                | 0                | 0                | 1                | 0                | 0                | 0                | -1               | 0                 | 0                 | -1                | 0                 | 0                 | 2          |     |
| 53 | 4,78      | 55,1       | 59,2         | 4,1              | 17               | 14               | 10               | 17               | 16               | 18               | 23               | 13               | 5                 | 6                 | 22                | 22                | 20                | 10         | 4,2 |

On peut aussi identifier, avec le différentiel, les jeunes qui auraient régressé ou ceux et celles qui auraient progressé plus que les autres. Ces données peuvent être utiles pour identifier des facteurs comme le genre ou l'âge qui pourraient influencer les résultats (en croisant ensuite les données).

|    | Score_PRE | Score_Post | Différentiel | Evolution_It em1 | Evolution_It em2 | Evolution_It em3 | Evolution_It em4 | Evolution_It em5 | Evolution_It em6 | Evolution_It em7 | Evolution_It em8 | Evolution_It em9 | Evolution_It em10 | Evolution_It em11 | Evolution_It em12 | Evolution_It em13 | Evolution_It em14 | NBR_Progre |   |
|----|-----------|------------|--------------|------------------|------------------|------------------|------------------|------------------|------------------|------------------|------------------|------------------|-------------------|-------------------|-------------------|-------------------|-------------------|------------|---|
| 20 | 5         | 61         | 61           | 0                | 0                | 0                | 0                | 0                | -2               | 0                | 3                | 0                | 0                 | 1                 | -1                | 0                 | -1                | 0          | 2 |
| 21 | 5         | 48         | 53           | 5                | -1               | 1                | 0                | 0                | -1               | 0                | -1               | 1                | 0                 | 0                 | 1                 | 2                 | 1                 | 2          | 6 |
| 22 | 4         | 46         | 47           | 1                | 1                | -2               | 0                | -1               | -1               | 2                | 0                | -1               | 0                 | 0                 | 1                 | 2                 | 0                 | 0          | 4 |
| 23 | 5         | 38         | 40           | 2                | 0                | 1                | 2                | 0                | 0                | 0                | 0                | 0                | 0                 | 1                 | 0                 | -2                | 0                 | 3          |   |
| 24 | 5         | 59         | 61           | 2                | 0                | 0                | 1                | 2                | 0                | 0                | 0                | 0                | 0                 | -2                | 2                 | -1                | 0                 | 3          |   |
| 25 | 5         | 70         | 70           | 0                | 0                | 0                | 0                | 0                | 0                | 0                | 0                | 0                | 0                 | 0                 | 0                 | 0                 | 0                 | 0          |   |
| 26 | 4         | 37         | 43           | 6                | 2                | 0                | 0                | 0                | -1               | 0                | 1                | 1                | 0                 | 1                 | 1                 | 0                 | 0                 | 6          |   |
| 27 | 5         | 49         | 62           | 13               | 0                | 2                | 0                | 4                | 0                | 4                | 4                | 0                | -4                | 0                 | 2                 | 1                 | 0                 | 6          |   |
| 28 | 5         | 55         | 70           | 15               | 0                | 2                | 0                | 1                | 0                | 0                | 3                | 2                | 1                 | 0                 | 2                 | 1                 | 3                 | 8          |   |
| 29 | 5         | 58         | 57           | -1               | 0                | -2               | 0                | -1               | 0                | -1               | 3                | 0                | 0                 | 1                 | -1                | 0                 | 0                 | 2          |   |
| 30 | 4         | 48         | 59           | 11               | 3                | 1                | 1                | 2                | 0                | 0                | 1                | 0                | 0                 | 0                 | 2                 | 1                 | 0                 | 7          |   |
| 31 | 5         | 57         | 59           | 2                | -1               | 0                | 0                | 0                | 2                | 2                | 0                | 0                | 0                 | 0                 | -1                | 0                 | 0                 | 2          |   |
| 32 | 5         | 49         | 53           | 4                | 0                | -2               | 0                | 2                | -3               | 1                | 4                | 1                | 4                 | 0                 | -1                | -2                | -2                | 6          |   |
| 33 | 5         | 56         | 64           | 8                | 3                | 0                | -2               | 1                | -1               | 2                | 3                | 0                | 0                 | 1                 | -1                | 2                 | 0                 | 6          |   |
| 34 | 5         | 70         | 70           | 0                | 0                | 0                | 0                | 0                | 0                | 0                | 0                | 0                | 0                 | 0                 | 0                 | 0                 | 0                 | 0          |   |
| 35 | 5         | 56         | 61           | 5                | -1               | -1               | 1                | 1                | -1               | 1                | 1                | 1                | 0                 | 1                 | 1                 | 2                 | 0                 | 8          |   |
| 36 | 5         | 60         | 51           | -9               | 0                | 0                | -1               | 0                | -1               | 0                | -1               | -2               | -1                | -1                | -1                | 0                 | 0                 | 0          |   |
| 37 | 5         | 57         | 64           | 7                | 1                | 2                | 0                | 1                | -1               | 0                | 1                | 1                | 0                 | 0                 | 1                 | 0                 | 1                 | 7          |   |
| 38 | 5         | 62         | 66           | 4                | 0                | 0                | 0                | 0                | 1                | 1                | 0                | 0                | 0                 | 0                 | 1                 | 1                 | 0                 | 4          |   |
| 39 | 5         | 53         | 64           | 11               | 1                | 0                | -1               | 0                | 1                | 1                | 4                | 0                | 0                 | 2                 | 0                 | 2                 | 1                 | 7          |   |
| 40 | 5         | 53         | 66           | 13               | 3                | 2                | 0                | 3                | -1               | 1                | 4                | 0                | -2                | 0                 | 1                 | 0                 | 2                 | 7          |   |
| 41 | 3         | 56         | 60           | 4                | -1               | 0                | -2               | 2                | 1                | 3                | -1               | -1               | 0                 | 1                 | 0                 | -1                | 2                 | 6          |   |
| 42 | 5         | 55         | 52           | -3               | -1               | -3               | 0                | 0                | 1                | 0                | -2               | 3                | 0                 | 0                 | 0                 | -1                | 0                 | 2          |   |
| 43 | 5         | 62         | 65           | 3                | 1                | 0                | 1                | -1               | 0                | -2               | 2                | 0                | 0                 | 1                 | 0                 | 1                 | 0                 | 5          |   |

Avec la participation financière de :



L'autre « zone » d'analyse concerne les 14 colonnes qui débutent par évolution\_item. Ces colonnes calculent le différentiel de cote pour chaque question pour chaque jeune. On peut alors voir les endroits précis où certains jeunes ont régressé ou n'ont pas progressé.

Le calcul en bas du tableau (en gras) indique le nombre de jeunes qui ont une évolution supérieure à 0. Par exemple, dans le cas présenté plus haut, on remarque que 23 jeunes sur les 51 ont progressé à l'item 7, alors qu'ils ne sont que 5 pour l'item 9.

Cela permet de faire une analyse plus fine et individuelle pour chacune des questions qui représente une dimension de la transition.

Enfin, la dernière colonne du tableau (voir ci-dessous) indique le nombre de questions pour lesquelles le jeune a progressé.

47 jeunes sur les 51 ont au moins progressé sur un item (donnée en gras en bas à droite du tableau). On peut voir que le jeune #50 a progressé sur les 14 items, mais que le jeune #48 n'a progressé sur aucun. Cela permet aussi d'affiner l'analyse à un niveau individuel et de potentiellement faire des liens avec des variables de profil.

Avec la participation financière de :



## L'onglet « Calcul jeunes »

Cet onglet présente les calculs pour deux questions. La première est un item pré-post : « Est-ce qu'il y a quelque chose qui me fait très peur en lien avec mon passage au secondaire? » Le tableau indique le nombre de jeunes qui ont répondu oui en pré et oui en post et la différence entre les deux. On voit qu'il y a 10 jeunes de moins qui ont une source d'inquiétude importante à la fin du camp par rapport au début.

|    | A  | B    | C    | D            | E | F | G | H | I | J | K | L | M | N | O | P | Q | R | S |  |
|----|--|------|------|--------------|---|---|---|---|---|---|---|---|---|---|---|---|---|---|---|--|
| 1  |  |      |      |              |   |   |   |   |   |   |   |   |   |   |   |   |   |   |   |  |
| 2  |  | Pre  | Post | Différentiel |   |   |   |   |   |   |   |   |   |   |   |   |   |   |   |  |
| 3  | Nombre de oui : Est-ce qu'il y a quelque chose qui me fait très peur en lien avec mon passage au secondaire? | 15   | 5    | -10          |   |   |   |   |   |   |   |   |   |   |   |   |   |   |   |  |
| 4  |  |      |      |              |   |   |   |   |   |   |   |   |   |   |   |   |   |   |   |  |
| 5  | Moyenne d'appréciation   | 4,78 |      |              |   |   |   |   |   |   |   |   |   |   |   |   |   |   |   |  |
| 6  |  |      |      |              |   |   |   |   |   |   |   |   |   |   |   |   |   |   |   |  |
| 7  |  |      |      |              |   |   |   |   |   |   |   |   |   |   |   |   |   |   |   |  |
| 8  | Scores sentiment de confiance  |      |      |              |   |   |   |   |   |   |   |   |   |   |   |   |   |   |   |  |
| 9  | Score_moyen_pre  | 55,1 |      |              |   |   |   |   |   |   |   |   |   |   |   |   |   |   |   |  |
| 10 | Score_moyen_post   | 59,2 |      |              |   |   |   |   |   |   |   |   |   |   |   |   |   |   |   |  |
| 11 | Moyenne_différentiel   | 4,1  |      |              |   |   |   |   |   |   |   |   |   |   |   |   |   |   |   |  |
| 12 |  |      |      |              |   |   |   |   |   |   |   |   |   |   |   |   |   |   |   |  |
| 13 | Progrès individuels  |      |      |              |   |   |   |   |   |   |   |   |   |   |   |   |   |   |   |  |
| 14 | Nbr_enfants_progres  | 40   |      |              |   |   |   |   |   |   |   |   |   |   |   |   |   |   |   |  |
| 15 | Moyenne_item_progre  | 4,2  |      |              |   |   |   |   |   |   |   |   |   |   |   |   |   |   |   |  |
| 16 |  |      |      |              |   |   |   |   |   |   |   |   |   |   |   |   |   |   |   |  |
| 17 |  |      |      |              |   |   |   |   |   |   |   |   |   |   |   |   |   |   |   |  |
| 18 |  |      |      |              |   |   |   |   |   |   |   |   |   |   |   |   |   |   |   |  |
| 19 |  |      |      |              |   |   |   |   |   |   |   |   |   |   |   |   |   |   |   |  |
| 20 |  |      |      |              |   |   |   |   |   |   |   |   |   |   |   |   |   |   |   |  |
| 21 |  |      |      |              |   |   |   |   |   |   |   |   |   |   |   |   |   |   |   |  |

La seconde donnée est la moyenne d'appréciation du camp par les jeunes (note sur 5).

|    | A  | B    | C    | D            | E | F | G | H | I | J | K | L | M | N | O | P | Q | R | S |  |
|----|--|------|------|--------------|---|---|---|---|---|---|---|---|---|---|---|---|---|---|---|--|
| 1  |  |      |      |              |   |   |   |   |   |   |   |   |   |   |   |   |   |   |   |  |
| 2  |  | Pre  | Post | Différentiel |   |   |   |   |   |   |   |   |   |   |   |   |   |   |   |  |
| 3  | Nombre de oui : Est-ce qu'il y a quelque chose qui me fait très peur en lien avec mon passage au secondaire? | 15   | 5    | -10          |   |   |   |   |   |   |   |   |   |   |   |   |   |   |   |  |
| 4  |  |      |      |              |   |   |   |   |   |   |   |   |   |   |   |   |   |   |   |  |
| 5  | Moyenne d'appréciation   | 4,78 |      |              |   |   |   |   |   |   |   |   |   |   |   |   |   |   |   |  |
| 6  |  |      |      |              |   |   |   |   |   |   |   |   |   |   |   |   |   |   |   |  |
| 7  |  |      |      |              |   |   |   |   |   |   |   |   |   |   |   |   |   |   |   |  |
| 8  |  |      |      |              |   |   |   |   |   |   |   |   |   |   |   |   |   |   |   |  |
| 9  |  |      |      |              |   |   |   |   |   |   |   |   |   |   |   |   |   |   |   |  |
| 10 |  |      |      |              |   |   |   |   |   |   |   |   |   |   |   |   |   |   |   |  |
| 11 |  |      |      |              |   |   |   |   |   |   |   |   |   |   |   |   |   |   |   |  |
| 12 |  |      |      |              |   |   |   |   |   |   |   |   |   |   |   |   |   |   |   |  |
| 13 |  |      |      |              |   |   |   |   |   |   |   |   |   |   |   |   |   |   |   |  |
| 14 |  |      |      |              |   |   |   |   |   |   |   |   |   |   |   |   |   |   |   |  |
| 15 |  |      |      |              |   |   |   |   |   |   |   |   |   |   |   |   |   |   |   |  |
| 16 |  |      |      |              |   |   |   |   |   |   |   |   |   |   |   |   |   |   |   |  |
| 17 |  |      |      |              |   |   |   |   |   |   |   |   |   |   |   |   |   |   |   |  |
| 18 |  |      |      |              |   |   |   |   |   |   |   |   |   |   |   |   |   |   |   |  |
| 19 |  |      |      |              |   |   |   |   |   |   |   |   |   |   |   |   |   |   |   |  |
| 20 |  |      |      |              |   |   |   |   |   |   |   |   |   |   |   |   |   |   |   |  |
| 21 |  |      |      |              |   |   |   |   |   |   |   |   |   |   |   |   |   |   |   |  |

Avec la participation financière de :

### Introduction

Nous avons décidé de créer un petit gabarit de phrases clés qu'une organisation peut utiliser avec les données compilées de la dernière section. Ces phrases peuvent être insérées dans un rapport ou un bilan ou encore être utiles à des fins de communication.

Les éléments  
**[verts entre crochets]**  
doivent être  
complétés par  
VOUS.

### Contexte et profil

Pendant l'été **[année]**, notre organisation a organisé une activité de **[décrire]**. Nous avons eu **[nombre]** cohortes de **[nombre]** jeunes âgés de **[âge min]** à **[âge max]**. Parmi ces **[nombre]** participants, **[nombre]** étaient des garçons et **[nombre]** étaient des filles. Au total, ce sont **[nombre]** jeunes sur **[total de toutes les cohortes]** qui ont persévéré dans les activités de l'été.

### Données pré-post cohorte 1

Pour notre première cohorte composée de **[nombre]** jeunes, les données du questionnaire complété au démarrage de l'activité montrent que les jeunes étaient surtout inquiets quant à leur transition des éléments suivants **[liste des éléments dont la moyenne du score pré est faible]**. Les éléments suivants causaient peu d'inquiétude **[liste des éléments qui ont un score moyen élevé]**.

Nous avons ensuite proposé un questionnaire en post activité. Les analyses pré-post montrent les éléments suivants :

- on voit que le score total moyen en pré est de **[score pré]** et celui en post de **[score post]**;
- le différentiel moyen est donc de **[différentiel]**, ce qui indique que le groupe a **[progressé/régressé]** sur l'ensemble des composantes que nous avons identifiées;
- au niveau individuel, le tableau suivant indique le nombre de jeunes qui ont connu une progression positive de leur score sur les 14 éléments du questionnaire.

| Élément   | Nombre de jeunes qui ont progressé |
|---|------------------------------------|
| Le nombre d'élèves dans l'école risque d'être beaucoup plus élevé qu'au primaire et je ne connaîtrai plus tout le monde |                                    |
| Les élèves vont provenir de quartiers/ municipalités différents   |                                    |
| Je vais aller à l'école en autobus (l'école est loin)   |                                    |
| Les groupes vont changer selon les matières, je n'aurai pas un groupe stable  |                                    |
| Les locaux et horaires vont varier, je vais devoir savoir où aller et quand   |                                    |
| J'aurai plus de devoirs et de leçons à faire  |                                    |
| Je vais peut-être changer de groupe d'ami.es  |                                    |
| Je vais devoir savoir quoi apporter aux différents cours (livres dans mon casier)                                       |                                    |
| Il y a des récréations ou temps d'arrêt plus longs au secondaire  |                                    |
| Je serai libre à l'heure du repas   |                                    |
| Je devrai m'adapter aux différentes exigences de mes enseignants  |                                    |
| Je devrai gérer mon casier avec mon cadenas personnel   |                                    |
| L'école va être plus grande que mon école primaire, je devrai savoir où aller   |                                    |
| Je vais devoir choisir des cours optionnels   |                                    |

Au niveau individuel, ce sont **[nombre]** jeunes qui ont en commun au moins une progression individuelle sur un item de la liste.

En moyenne, les jeunes ont progressé sur **[nombre]** items.

## Conclusion cohorte 1

En somme, les données comparatives entre la situation avant et après les activités montrent que :

- a. collectivement, les jeunes ont **[augmenté/réduit]** leurs inquiétudes quant à la deuxième transition. Le différentiel moyen sur les 14 items a évolué de **[nombre]**;
- b. au niveau individuel, on voit d'abord que ce sont sur les dimensions suivantes que les progrès ont été les plus intéressants : **[liste]**;
- c. globalement, ce sont **[nombre]** jeunes qui ont progressé sur au moins un item et, en moyenne, les participants ont progressé sur **[nombre]** items.

En somme, on peut affirmer que l'intervention a été **[pas du tout/peu/moyennement/beaucoup/très]** efficace. Pour les prochaines cohortes, nous allons réduire l'intensité des activités sur les aspects suivants pour lesquels les jeunes avaient déjà un score moyen élevé en début d'activité : **[liste]**. Nous allons plutôt augmenter l'intensité sur les aspects suivants pour lesquels le score moyen était plus faible et pour lesquels les progrès ont été plus limités cet été : **[liste]**.

---