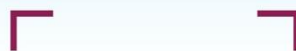


# BULLETIN ANNUEL DU MARCHÉ DU TRAVAIL AU QUÉBEC

Estrie



2023



## Rédaction

Hubert Létourneau, économiste et conseiller régional en information sur le marché du travail

## Collaboration

Mohammed Benhbibi, technicien en administration  
Julie-Anne Boudreault, directrice du marché du travail et des services spécialisés

Direction générale de Services Québec de l'Estrie  
Ministère de l'Emploi et de la Solidarité sociale  
70, rue King Ouest, bureau 400  
Sherbrooke (Québec) J1H 0G6  
Téléphone : 819 569-9761  
Sans frais : 1 866 283-1114  
[Québec.ca/emploi](http://Quebec.ca/emploi)

## Conception et traitement des données

Ministère de l'Emploi et de la Solidarité sociale  
Secteur de l'Emploi  
Direction de l'analyse et de l'information sur le marché du travail  
Omar Choucair, coordonnateur et gestionnaire de projets  
Lamara Yadel, analyste en informatique  
Mélanie Bouthillette, technicienne en recherche sociale

Dépôt légal – Bibliothèque et Archives nationales du Québec, 2024  
ISBN : 978-2-550-97852-7 (PDF)

© Gouvernement du Québec

## BULLETIN SUR LE MARCHÉ DU TRAVAIL ESTRIE 2023

- **Le taux de chômage de la région de l'Estrie a légèrement augmenté en 2023, mais il demeure bas d'un point de vue historique.** Le taux de chômage régional est passé de 3,4 % en 2022 à 4,4 % en 2023. Cette légère hausse pourrait s'expliquer par le ralentissement de l'économie, un ralentissement qui a été plus prononcé à partir du mois d'avril 2023.
- **Le taux d'emploi des Estriennes et des Estriens âgés de 15 à 64 ans est en légère baisse par rapport à l'année dernière.** Le taux d'emploi des personnes âgées de 15 à 64 ans a diminué en 2023, pour se situer à 75,4 %. C'est tout de même plus élevé que le taux d'emploi observé entre 2014 et 2019, qui se situait à 74,1 % en moyenne. Il s'agit du meilleur indicateur pour évaluer l'état du marché du travail, puisqu'il permet de mesurer la proportion de travailleuses et de travailleurs dans la tranche d'âge active (15 à 64 ans).
- **Le nombre de prestataires de l'assurance-emploi a augmenté par rapport à l'année passée,** passant de 8 946 prestataires au quatrième trimestre de 2022 à 10 830 prestataires au quatrième trimestre de 2023 dans la région de l'Estrie, soit une hausse de 21,1 %.
- **Le nombre de prestataires de l'aide sociale sans contraintes à l'emploi a progressé dans la région de l'Estrie,** passant de 5 075 en décembre 2022 à 5 347 en décembre 2023 (+ 5,4 %).
- **Le nombre de postes vacants demeure élevé dans la région de l'Estrie.** Selon l'Enquête sur les postes vacants de Statistique Canada, il y avait, au quatrième trimestre de 2023, 10 910 postes vacants en Estrie, soit une hausse de 11 % par rapport au trimestre précédent. Le nombre de postes vacants de longue durée demeure élevé dans le secteur de la fabrication.
- **La productivité des entreprises de l'Estrie est encore en retard par rapport à d'autres régions administratives du Québec, mais la situation s'améliore.** Selon un rapport du ministère de l'Économie, de l'Innovation et de l'Énergie<sup>1</sup>, la région se classait 13<sup>e</sup> sur 16 régions administratives en ce qui concerne la productivité du travail. C'est une amélioration par rapport au classement précédent, puisque la région se

---

<sup>1</sup> Ministère de l'Économie et de l'Innovation. Portrait économique des régions du Québec – Édition 2022, [En ligne], [https://www.economie.gouv.qc.ca/fileadmin/contenu/documents\\_soutien/regions/portraits\\_regionaux/PERQ\\_2022.pdf](https://www.economie.gouv.qc.ca/fileadmin/contenu/documents_soutien/regions/portraits_regionaux/PERQ_2022.pdf), (page consultée le 7 juin 2024).

classait alors au 15<sup>e</sup> rang. Malgré ce classement, la productivité du travail est passée de 46,61 \$ en 2015 à 57,76 \$ en 2020, alors qu'elle est passée de 54,05 \$ en 2015 à 66,84 \$ en 2020 dans l'ensemble du Québec.

- **Le niveau de littératie de la population estrienne âgée de 25 à 64 ans était relativement faible en 2021.** Selon les estimations de la Fondation pour l'alphabétisation, un peu plus d'un Estrien et Estrienne (53,4 %) sur deux n'atteint pas le niveau 3 en littératie, qui est le seuil jugé nécessaire pour comprendre des textes plus longs et plus complexes. Les résultats varient d'une MRC à l'autre, allant de 50,5 % à Sherbrooke à 60,3 % dans la MRC des Sources et 59,9 % dans la MRC du Granit.

### Les jeunes Estriens et Estriennes participent moins au marché du travail

Le taux d'emploi chez les jeunes Estriennes et Estriens âgés de 15 à 34 ans a reculé depuis un an, passant de 77,9 % en 2022 à 74,9 % en 2023<sup>2</sup>. La baisse du taux d'emploi a été plus importante chez les jeunes Estriennes.

Quant au taux d'emploi des jeunes Québécoises et Québécois âgés de 15 à 34 ans, il a augmenté en 2023 : il est passé de 75,8 % en 2022 à 76,2 % en 2023. Le taux d'emploi des jeunes femmes (76,7 %) était plus élevé que celui des jeunes hommes en 2023 (75,8 %)<sup>3</sup>.

### La participation au marché du travail chez les personnes âgées de 55 à 64 ans en baisse dans la région estrienne

Le taux d'emploi des personnes âgées de 55 à 64 ans de la région de l'Estrie a baissé de 0,3 point de pourcentage pour s'établir à 59,2 % en 2023. Pour ce groupe d'âge, l'écart s'est creusé un peu plus avec l'ensemble du Québec : le taux d'emploi des Québécois âgés de 55 à 64 ans s'est élevé à 65,1 % en 2023, soit 2,9 points de pourcentage de plus qu'en 2022<sup>4</sup>.

On observe encore un écart important entre le taux d'emploi des hommes et celui des femmes de ce groupe d'âge : en 2023, le taux d'emploi des hommes estriens âgés de 55 à 64 ans était de 65,2 % comparativement à 53,0 % chez les femmes estriennes du même

---

<sup>2</sup> Statistique Canada, Enquête sur la population active. Les données de l'Enquête sur la population active ne tiennent pas compte du nouveau découpage de la région de l'Estrie.

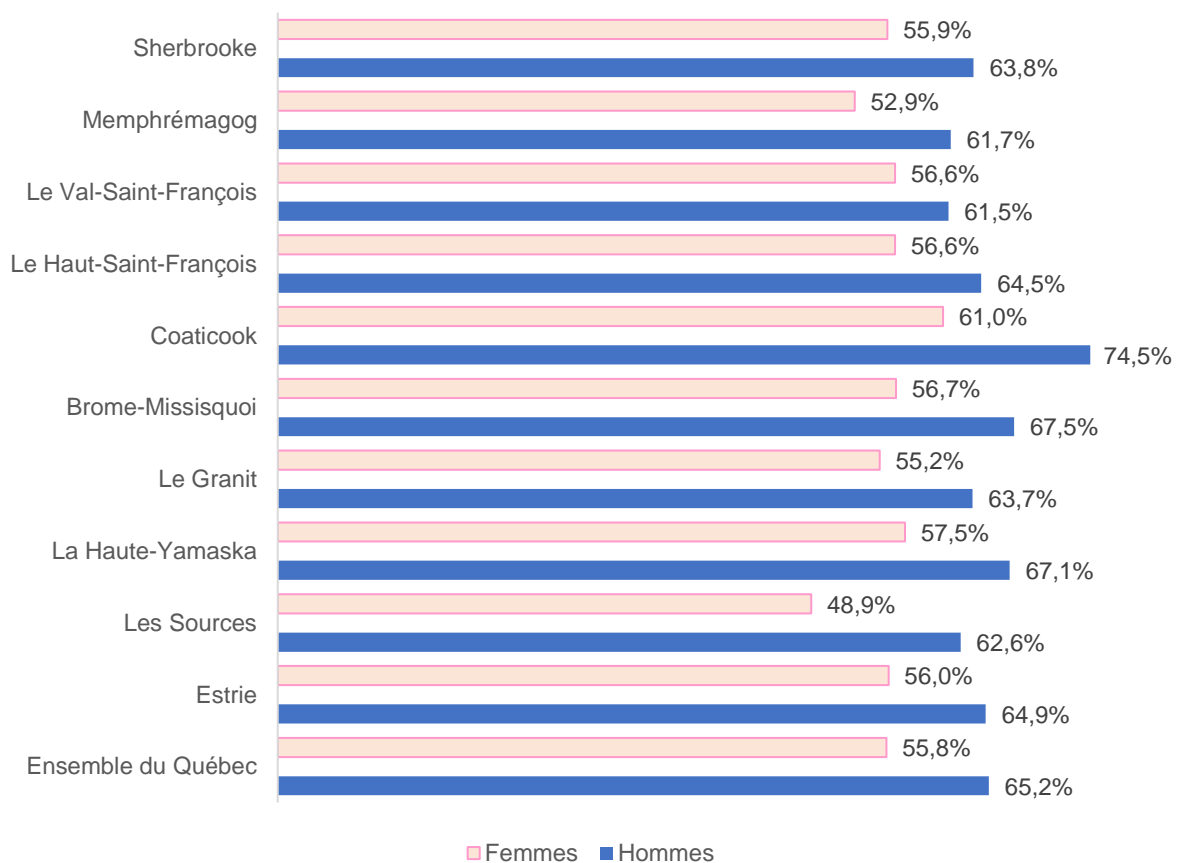
<sup>3</sup> *Ibid.*

<sup>4</sup> *Ibid.*

groupe d'âge. Cette situation n'est pas unique à l'Estrie, puisqu'on observe le même phénomène dans l'ensemble du Québec<sup>5</sup>.

Les données du recensement de 2021 nous permettent de mettre en lumière certaines particularités locales. Par exemple, l'écart entre le taux d'emploi des femmes et celui des hommes âgés de 55 à 64 ans est plus important dans la MRC<sup>6</sup> des Sources (Val-des-Sources), la MRC de Coaticook et la MRC de Brome-Missisquoi (Cowansville).

**Graphique 1 : Taux d'emploi des femmes et des hommes âgés de 55-64 ans selon le territoire de MRC<sup>7</sup>**



**Le taux de chômage des personnes immigrantes diminue, mais demeure supérieur à celui de la population de 15 ans et plus**

Selon les données du recensement de 2021, il y avait près de 24 710 personnes immigrantes admises âgées de 15 ans et plus en Estrie. De ce nombre, un peu plus de la

<sup>5</sup> *Ibid.*

<sup>6</sup> MRC : municipalité régionale de comté.

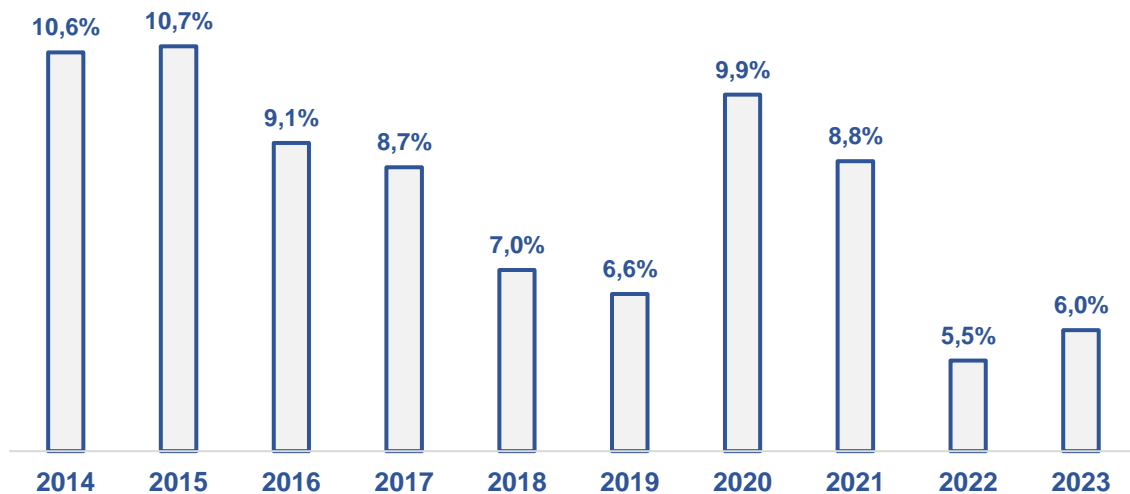
<sup>7</sup> Statistique Canada, Recensement 2021.

moitié demeurait à Sherbrooke (13 210 personnes immigrantes; 53,5 %), tandis qu'un moins grand nombre demeurait dans la MRC de La Haute-Yamaska (3 895 personnes immigrantes; 15,8 %), la MRC de Brome-Missisquoi (2 890 personnes immigrantes; 11,7 %) et la MRC de Memphrémagog (2 620 personnes immigrantes; 10,6 %).

Toujours en 2021, le taux de chômage des personnes immigrantes admises âgées de 25 à 64 ans résidant en Estrie s'élevait à 7,2 % en Estrie, alors qu'il était de 4,5 % dans la population estrienne âgée de 25 à 64 ans. C'est tout de même une amélioration par rapport à ce qui était observé en 2016, alors que le taux de chômage des personnes immigrantes admises âgées de 25 à 64 ans était de 8,7 % en Estrie.

Dans l'ensemble du Québec, le taux de chômage entre 2016 et 2021 est passé de 9,9 % à 9,2 %<sup>8</sup>. Des données de l'Enquête sur la population active indiquent que le taux de chômage s'est replié en 2022, mais a légèrement augmenté en 2023. Dans l'ensemble du Québec, le taux de chômage des personnes immigrantes admises âgées de 25 à 64 ans était de 8,8 % en 2021, 5,5 % en 2022 et 6,0 % en 2023<sup>9</sup>.

**Graphique 2 : Taux de chômage des personnes immigrantes admises âgées de 25 à 64 ans, Ensemble du Québec<sup>10</sup>**



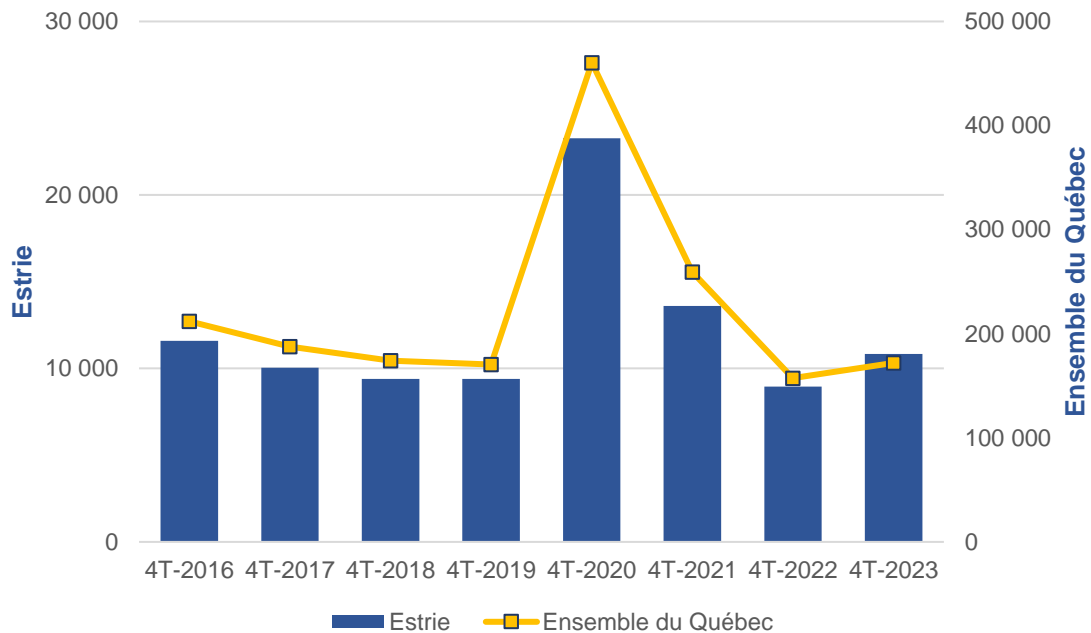
<sup>8</sup> Statistique Canada, Recensement 2021.

<sup>9</sup> Statistique Canada, Enquête sur la population active.

<sup>10</sup> *Ibid.*

Baisse du nombre de prestataires de l'assurance-emploi observée depuis un an, mais la tendance a changé au milieu de l'année 2023<sup>11</sup>

Graphique 3 : Nombre de prestataires de l'assurance-emploi



Le nombre de prestataires de l'assurance-emploi a diminué de 5,2 % en Estrie entre 2022 et 2023, passant de 11 922 à 11 296 prestataires. Sur la même période, la baisse s'est située à 14,8 % dans l'ensemble du Québec.

On doit toutefois mentionner que la tendance baissière s'est inversée au milieu de l'année 2023 en raison du ralentissement de la croissance économique du Québec. Ce changement de tendance s'est traduit par une augmentation du nombre de prestataires au quatrième trimestre de 2023, autant au Québec qu'en Estrie : on note respectivement une croissance de 9,4 % et 21,1 % par rapport au quatrième trimestre de 2022. L'ensemble du Québec comptait 172 097 prestataires de l'assurance-emploi au quatrième trimestre de 2023, alors que la région de l'Estrie en comptait 10 830<sup>12</sup>.

Le nombre de prestataires de l'assurance-emploi a augmenté dans l'ensemble des MRC de l'Estrie, mais de façon plus marquée à Lac-Mégantic, Granby, East-Angus et Cowansville.

<sup>11</sup> Service Canada, Fichiers administratifs, données mensuelles.

<sup>12</sup> Ces chiffres tiennent compte des MRC de La Haute-Yamaska et de Brome-Missisquoi.

Tableau 1 : Nombre de prestataires de l'assurance-emploi par Bureau de Services Québec<sup>13</sup>

Bureaux de Services Québec	4 <sup>e</sup> trimestre 2023	Variation annuelle par rapport au 4 <sup>e</sup> trimestre 2022	
		Nombre	%
Estrie	10 830	1 884	17,4 %
Val-des-Sources	347	46	13,2 %
Granby	2 125	510	24,0 %
Lac-Mégantic	661	211	32,0 %
Cowansville	1 378	288	20,9 %
Sherbrooke	3 167	408	12,9 %
Coaticook	533	82	15,4 %
East Angus	706	151	21,4 %
Windsor	688	68	9,9 %
Magog	1 224	120	9,8 %

<sup>13</sup> Service Canada, Fichiers administratifs, données mensuelles.



**Le nombre de prestataires de l'aide sociale sans contraintes à l'emploi a augmenté<sup>14</sup>**

Le nombre de prestataires de l'aide sociale sans contraintes à l'emploi a augmenté depuis un an, en raison notamment de l'augmentation du nombre de prestataires chez les personnes immigrantes et les demandeurs d'asile. La mise en place du Programme de revenu de base expliquerait aussi une partie de la hausse observée depuis un an. Seules la MRC des Sources (bureau de Val-des-Sources) et la MRC de Memphrémagog (bureau de Magog) ont connu une légère baisse du nombre de prestataires sans contraintes à l'emploi dans la dernière année.

La population qui bénéficie du Programme d'aide sociale demeure vieillissante : l'âge moyen des prestataires de l'aide sociale estriens sans contraintes à l'emploi était de 39,6 ans en décembre 2023. Par ailleurs, les prestataires ont une durée cumulative moyenne à l'aide sociale de 10,9 ans.

**Tableau 2 : Nombre de prestataires de l'aide sociale sans contraintes à l'emploi par Bureau de Services Québec<sup>15</sup>**

Bureaux de Services Québec	Décembre 2023	Variation annuelle p/r décembre 2022	
		Nombre	%
Estrie	5 347	272	5,4 %
003 - Val-des-Sources	214	-17	-7,4 %
011 - Granby	1 153	109	10,4 %
017 - Lac-Mégantic	173	6	3,6 %
071 - Cowansville	545	12	2,3 %
098 - Sherbrooke	2 320	130	5,9 %
104 - Coaticook	100	12	13,6 %
105 - East Angus	247	22	9,8 %
106 - Windsor	256	19	8,0 %
120 - Magog	339	-21	-5,8 %

<sup>14</sup> Les chiffres tiennent compte des MRC de La Haute-Yamaska et de Brome-Missisquoi.

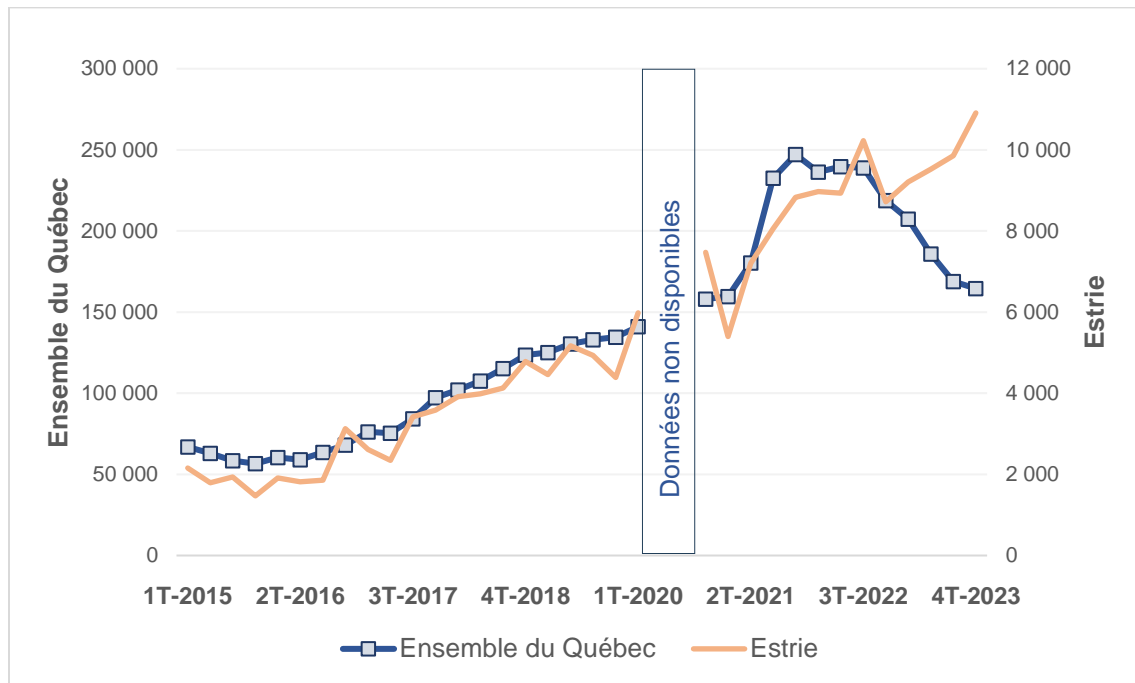
<sup>15</sup> Source : Ministère de l'Emploi et de la Solidarité sociale, Direction de la recherche, de l'évaluation et de la statistique, données mensuelles (extraites en février 2024).

Tableau 3 : Caractéristiques des prestataires de l'aide sociale sans contraintes à l'emploi

<b>Estrie (nouveau découpage)</b>				
	<b>Décembre 2022</b>	<b>Décembre 2023</b>	<b>Part relative (décembre 2023)</b>	<b>% variation</b>
<b>Total</b>	<b>5 075</b>	<b>5 347</b>		<b>5,4 %</b>
<b>Femmes</b>	<b>1 999</b>	<b>2 085</b>	<b>39,0 %</b>	<b>4,3 %</b>
<b>Hommes</b>	<b>3 076</b>	<b>3 262</b>	<b>61,0 %</b>	<b>6,0 %</b>
<b>Jeunes (moins de 35 ans)</b>	<b>1 771</b>	<b>1 813</b>	<b>33,9 %</b>	<b>2,4 %</b>
<b>Travailleurs expérimentés (50 ans +)</b>	<b>1 055</b>	<b>1 123</b>	<b>21,0 %</b>	<b>6,4 %</b>
<b>Personnes immigrantes</b>	<b>831</b>	<b>1 124</b>	<b>21,0 %</b>	<b>35,3 %</b>
Moins de 5 ans	123	206	3,9 %	67,5 %
Plus de 5 ans	343	410	7,7 %	19,5 %
Demandeur d'asile	365	508	9,5 %	39,2 %
<b>Moins de 2 ans consécutifs</b>	<b>2 230</b>	<b>2 479</b>	<b>46,4 %</b>	<b>11,2 %</b>
<b>Plus de 2 ans consécutifs</b>	<b>2 845</b>	<b>2 868</b>	<b>53,6 %</b>	<b>0,8 %</b>

Pénurie de main-d'œuvre : moins d'un chômeur par poste vacant en Estrie

Graphique 4 : Nombre de postes vacants<sup>16</sup> en Estrie et dans l'ensemble du Québec



Selon l'Enquête sur les postes vacants de Statistique Canada, il y avait, au quatrième trimestre 2023, 10 910 postes vacants en Estrie, soit une hausse de 10,7 % par rapport au trimestre précédent. En faisant le parallèle avec le nombre de personnes au chômage, on constate qu'il y avait **seulement 0,7 chômeur par poste vacant dans la région de l'Estrie**. Dans l'ensemble du Québec, il y avait 1,4 chômeur par poste vacant.

En Estrie, 24 % des postes vacants de la région le sont depuis plus de 90 jours, une tendance à la baisse depuis un an, ce qui s'expliquerait en partie par le ralentissement économique qui a des répercussions plus importantes sur les manufacturiers de la région. Le secteur de la fabrication est encore celui qui concentre le plus de postes vacants de longue durée : un peu plus de 57 % des postes vacants dans le secteur de la fabrication le sont depuis 90 jours et plus. Cette proportion a peu varié depuis un an, mais le nombre de postes vacants de longue durée de ce secteur est passé de 1 015 au quatrième trimestre de 2022 à 350 au quatrième trimestre de 2023.

Dans l'ensemble du Québec, le nombre de postes vacants a diminué de 2,5 %, passant de 168 925 postes vacants au troisième trimestre de 2023 à 164 620 au quatrième trimestre de 2023. Près de 41 % des postes vacants étaient de longue durée (90 jours et plus).

<sup>16</sup> Statistique Canada, Enquête sur les postes vacants et les salaires.

## Données annuelles

**Estrie** : caractéristiques de la population active

	2023	Variation en volume depuis 2022	Variation en % depuis 2022
Population active (000)	168,6	0,8	0,5
Emploi (000)	161,2	-0,8	-0,5
Chômage (000)	7,4	1,7	29,8
Taux de chômage (%)	4,4	1,0	
Taux d'activité (%)	59,0	-0,6	
Taux d'emploi (%)	56,4	-1,1	

Source : Statistique Canada, Enquête sur la population active.

**Estrie** : caractéristiques de la population active âgée de **15 à 24 ans**

	2023	Variation en volume depuis 2022	Variation en % depuis 2022
Population active (000)	26,4	1,4	5,6
Emploi (000)	24,9	1,5	6,4
Chômage (000)	1,6	0,0	0,0
Taux de chômage (%)	6,1	-0,3	
Taux d'activité (%)	71,4	-3,0	
Taux d'emploi (%)	67,3	-2,3	

Source : Statistique Canada, Enquête sur la population active.

**Estrie** : caractéristiques de la population active âgée de **25 à 54 ans**

	2023	Variation en volume depuis 2022	Variation en % depuis 2022
Population active (000)	102,9	1,6	1,6
Emploi (000)	99,3	0,4	0,4
Chômage (000)	3,6	1,2	50,0
Taux de chômage (%)	3,5	1,1	
Taux d'activité (%)	88,1	-0,3	
Taux d'emploi (%)	85,0	-1,3	

Source : Statistique Canada, Enquête sur la population active.

**Estrie** : caractéristiques de la population active âgée de **55 ans et plus**

	2023	Variation en volume depuis	Variation en % depuis
		2022	2022
Population active (000)	39,3	-2,2	-5,3
Emploi (000)	37,1	-2,7	-6,8
Chômage (000)	2,2	0,5	29,4
Taux de chômage (%)	5,6	1,5	
Taux d'activité (%)	29,8	-1,3	
Taux d'emploi (%)	28,1	-1,7	

Source : Statistique Canada, Enquête sur la population active.

**Estrie** : caractéristiques de la population active âgée de **15 à 64 ans**

	2023	Variation en volume depuis	Variation en % depuis
		2022	2022
Population active (000)	160,0	2,7	1,7
Emploi (000)	153,6	1,5	1,0
Chômage (000)	6,4	1,2	23,1
Taux de chômage (%)	4,0	0,7	
Taux d'activité (%)	78,6	-0,7	
Taux d'emploi (%)	75,4	-1,3	

Source : Statistique Canada, Enquête sur la population active.

**Estrie** : caractéristiques de la population active - **Hommes**

	2023	Variation en volume depuis	Variation en % depuis
		2022	2022
Population active (000)	90,8	0,2	0,2
Emploi (000)	86,3	-0,4	-0,5
Chômage (000)	4,6	0,7	17,9
Taux de chômage (%)	5,1	0,8	
Taux d'activité (%)	62,9	-0,2	
Taux d'emploi (%)	59,8	-0,6	

Source : Statistique Canada, Enquête sur la population active.

**Estrie** : caractéristiques de la population active - Femmes

		Variation en volume depuis	Variation en % depuis
	2023	2022	2022
<b>Population active (000)</b>	77,8	0,7	0,9
<b>Emploi (000)</b>	74,9	-0,4	-0,5
<b>Chômage (000)</b>	2,8	1,0	55,6
<b>Taux de chômage (%)</b>	3,6	1,3	
<b>Taux d'activité (%)</b>	55,1	-0,8	
<b>Taux d'emploi (%)</b>	53,0	-1,6	

Source : Statistique Canada, Enquête sur la population active.

**Estrie** : emploi selon l'industrie

		Variation en volume depuis	Variation en % depuis
	2023	2022	2022
<b>Emploi total</b>	161,2	-0,8	-0,5
<b>Secteur de la production de biens</b>	45,7	-1,3	-2,8
Construction	13,1	0,1	0,8
Fabrication	28,7	1,1	4,0
Autres industries de biens <sup>(1)</sup>	3,9	-2,5	-39,1
<b>Secteur des services</b>	115,5	0,4	0,3
Services à la production <sup>(2)</sup>	31,7	-1,5	-4,5
Services à la consommation <sup>(3)</sup>	36,0	0,3	0,8
Services gouvernementaux <sup>(4)</sup>	47,8	1,6	3,5

<sup>(1)</sup> Agriculture, foresterie et pêche; Mine et extraction de pétrole et de gaz; Services publics.

<sup>(2)</sup> Commerce de gros; Transport et entreposage; Finance et assurances; Immobilier et location; Services professionnels scientifiques et techniques; Services de soutien aux entreprises; Services relatifs aux bâtiments; Autres services de soutien.

<sup>(3)</sup> Commerce de détail; Information, culture et loisirs; Hébergement et services de restauration; Autres services.

<sup>(4)</sup> Services d'enseignement; Soins de santé et assistance sociale; Administrations publiques.

Source : Statistique Canada, Enquête sur la population active.

**Ensemble du Québec** : caractéristiques de la population active

		Variation en volume depuis	Variation en % depuis
	2023	2022	2022
Population active (000)	4 718,1	115,9	2,5
Emploi (000)	4 506,4	103,3	2,3
Chômage (000)	211,7	12,6	6,3
Taux de chômage (%)	4,5	0,2	
Taux d'activité (%)	65,0	0,7	
Taux d'emploi (%)	62,1	0,6	

Source : Statistique Canada, Enquête sur la population active.

**Ensemble du Québec** : caractéristiques de la population active âgée de 15 à 24 ans

		Variation en volume depuis	Variation en % depuis
	2023	2022	2022
Population active (000)	654,1	29,3	4,7
Emploi (000)	605,3	28,0	4,9
Chômage (000)	48,8	1,3	2,7
Taux de chômage (%)	7,5	-0,1	
Taux d'activité (%)	70,3	1,5	
Taux d'emploi (%)	65,0	1,4	

Source : Statistique Canada, Enquête sur la population active.

**Ensemble du Québec** : caractéristiques de la population active âgée de 25 à 54 ans

		Variation en volume depuis	Variation en % depuis
	2023	2022	2022
Population active (000)	3 017,2	47,0	1,6
Emploi (000)	2 900,6	35,5	1,2
Chômage (000)	116,5	11,5	11,0
Taux de chômage (%)	3,9	0,4	
Taux d'activité (%)	90,4	0,2	
Taux d'emploi (%)	86,9	-0,1	

Source : Statistique Canada, Enquête sur la population active.

**Ensemble du Québec** : caractéristiques de la population active âgée de **55 ans et plus**

		Variation en volume depuis	Variation en % depuis
	2023	2022	2022
Population active (000)	1 046,8	39,6	3,9
Emploi (000)	1 000,5	39,8	4,1
Chômage (000)	46,3	-0,2	-0,4
Taux de chômage (%)	4,4	-0,2	
Taux d'activité (%)	35,0	0,9	
Taux d'emploi (%)	33,4	0,9	

Source : Statistique Canada, Enquête sur la population active.

**Ensemble du Québec** : caractéristiques de la population active âgée de **15 à 64 ans**

		Variation en volume depuis	Variation en % depuis
	2023	2022	2022
Population active (000)	4 484,7	95,4	2,2
Emploi (000)	4 284,5	84,2	2,0
Chômage (000)	200,2	11,2	5,9
Taux de chômage (%)	4,5	0,2	
Taux d'activité (%)	82,1	1,1	
Taux d'emploi (%)	78,4	0,9	

Source : Statistique Canada, Enquête sur la population active.

**Ensemble du Québec** : caractéristiques de la population active - **Hommes**

		Variation en volume depuis	Variation en % depuis
	2023	2022	2022
Population active (000)	2 481,9	58,8	2,4
Emploi (000)	2 359,9	48,1	2,1
Chômage (000)	122,0	10,7	9,6
Taux de chômage (%)	4,9	0,3	
Taux d'activité (%)	68,5	0,6	
Taux d'emploi (%)	65,1	0,3	

Source : Statistique Canada, Enquête sur la population active.



**Ensemble du Québec** : caractéristiques de la population active - Femmes

		Variation en volume depuis	Variation en % depuis
	2023	2022	2022
Population active (000)	2 236,2	57,1	2,6
Emploi (000)	2 146,5	55,2	2,6
Chômage (000)	89,7	1,9	2,2
Taux de chômage (%)	4,0	0,0	
Taux d'activité (%)	61,5	0,8	
Taux d'emploi (%)	59,0	0,7	

Source : Statistique Canada, Enquête sur la population active.

**Ensemble du Québec** : emploi selon l'industrie

		Variation en volume depuis	Variation en % depuis
	2023	2022	2022
Emploi total	4 506,4	103,3	2,3
<b>Secteur de la production de biens</b>	938,2	9,8	1,1
Construction	314,2	18,5	6,3
Fabrication	503,6	1,3	0,3
Autres industries de biens <sup>(1)</sup>	120,4	-10,0	-7,7
<b>Secteur des services</b>	3 568,2	93,5	2,7
Services à la production <sup>(2)</sup>	1 182,9	-7,8	-0,7
Services à la consommation <sup>(3)</sup>	1 155,0	89,9	8,4
Services gouvernementaux <sup>(4)</sup>	1 230,3	11,4	0,9

<sup>(1)</sup> Agriculture, foresterie et pêche; Mine et extraction de pétrole et de gaz; Services publics.

<sup>(2)</sup> Commerce de gros; Transport et entreposage; Finance et assurances; Immobilier et location; Services professionnels scientifiques et techniques; Services de soutien aux entreprises; Services relatifs aux bâtiments; Autres services de soutien.

<sup>(3)</sup> Commerce de détail; Information, culture et loisirs; Hébergement et services de restauration; Autres services.

<sup>(4)</sup> Services d'enseignement; Soins de santé et assistance sociale; Administrations publiques.

Source : Statistique Canada, Enquête sur la population active.

